



TATRY

NATURA 2000



NATURA 2000 je názov sústavy chránených území členských krajín Európskej únie. Hlavným cieľom jej vytvorenia je zachovanie európskeho prírodného bohatstva – najzázračnejších a najohrozenejších biotopov a druhov na území štátov EÚ.

Sústavu NATURA 2000 tvoria **chránené vtáčie územia** vyhlásené s cieľom ochrany vtáctva a **územia európskeho významu** s cieľom ochrany ostatných vzácných a ohrozených rastlinných a živočíšnych druhov a ich biotopov¹.

O zaradení územia do sústavy NATURA 2000 rozhoduje Európska komisia, ktorá ho vyberá z predložených návrhov jednotlivých členských krajín.



Pesnívec alpský
(*Leontopodium alpinum*)



Lomikameň protistojolistý
(*Saxifraga oppositifolia*)



Zbhevec ihlanovitý
(*Ajuga pyramidalis*)

ÚZEMIE EURÓPSKEHO VÝZNAMU TATRY



Štrbské pleso

Identifikačný kód územia: SKUEV0307

Nadmorská výška: 700 - 2655 m n.m.

Rozloha: 63992,97 ha

Okresy: Tvrdošín, Liptovský Mikuláš, Poprad, Kežmarok

Kraje: Žilinský, Prešovský

PRÍRODNÉ POMERY

Tatry predstavujú najvyššie polohy Západných Karpát a zároveň celého Karpatského oblúka. Veľkú časť územia charakterizuje glaciálny reliéf, ktorý bol formovaný v ľadových dobách pleistocénu. Po bývalých ľadovcoch ostali doliny v tvare U so skalnými stupňami a zakončené hlbokými karmi. Typické sú visiace doliny, jazerá ľadovcového pôvodu (plesá). Na úpätí pohoria viaceré ľadovce po sebe zanechali mohutné morény. V súčasnosti reliéf formujú kryogénne procesy s vývinom typických pôd, gravitačné procesy a výrazná erózna činnosť povrchových vôd. Prevažná časť územia je tvorená kryštalickými horninami s bralným reliéfom, ktoré sa vplyvom najmä poveternostných podmienok rozpadajú na skalné veže s mohutnými skalnými sutinami zasypávajúcimi dná dolín. Obvod územia je tvorený vápencovými horninami (Belianske Tatry, Červené vrchy, Sivý vrch, Osobitá) s miestami vyvinutým vysokohorským krasom a jaskyňami. Úpätie pohoria vplňujú fluvio-glaciálne kužele a náplavy tokov.



Mlynská dolina

Z hľadiska biotopov najväčšie rozšírenie v rámci Slovenska tu majú alpinske a subalpínske spoločenstvá skalných štrbín a suti na vápencoch aj na silikátových horninách, alpinske travnobylinné porasty, oligotrofné horské jazerá a kosodrevina. Významnou mierou sú zastúpené aj horské smrečiny, podmäčkané smrečiny, rašelinné breziny, slatinné jelšiny, vrchoviská, prechodné rašelíniská, v podhorí sa zachovalo viacero slatin s vysokým obsahom báz a sekundárne lúčne porasty. Lesné spoločenstvá sú na väčšine územia pozmenené ľudskou činnosťou, pôvodné alebo pôvodným blízke lesy sa zachovali na menšej rozlohe. Zaznamenaný je výskyt viacerých rastlinných endemitov² a glaciálnych reliktov, výskyt endemického poddruhu kamzika a svišta, veľkých šeliem (medveď, rys, vlk), významné hniezdisko viacerých ohrozených druhov vtákov.

¹ prírodný životný priestor charakterizovaný určitými vonkajšími podmienkami a súborom v ňom žijúcich organizmov (rastlín a živočíchov)

² rastlinný alebo živočíšny druh obmedzený svojím výskytom na určité územie



Belianske Tatry

NEGATÍVNE VPLYVY

Najväčšou hrozbou je zvyšujúci sa rozvoj cestovného ruchu a s ním spojený tlak na výstavbu nových rekreačných zariadení a sprístupňovanie prírodného prostredia. Nezanedbateľné je vyrušovanie veľkých šeliem (medved) a ohrozených vysokohorských druhov (kamzík, svišť) pohybom veľkého počtu návštevníkov v prírodnom prostredí, nedodržovanie návštevného poriadku zo strany návštevníkov národného parku.

V pásme lesa sa negatívne prejavuje necitlivé hospodárenie v lesných porastoch, najmä používanie ťažkých mechanizmov spojené s poškodzovaním pôdneho a vegetačného krytu. Zraniteľnosť územia zvyšuje aj zlý zdravotný stav najmä sekundárnych smrekových monokultúr.



Hrebeň vápencových Belianskych Tatier je botanicky najbohatšie územie TANAPu

OCHRANA ÚZEMIA

Zákonná ochrana bola územiu poskytnutá v roku 1948 vyhlásením Tatranského národného parku. V roku 1987 boli k územiu národného parku pripojené aj Západné Tatry, ktoré boli dovtedy v jeho ochrannom pásme. V území národného parku platí 3. a v jeho ochrannom pásme 2. stupeň ochrany. Najvyšší, 5. stupeň ochrany patrí v národných prírodných rezerváciách (NPR) a prírodných rezerváciách (PR). Takmer všetky súčasne NPR a PR v TANAP-e boli vyhlásené v roku 1991.

Navrhované územie európskeho významu Tatry neprekračuje súčasné hranice Tatranského národného parku a jeho ochranného pásma. Z výmery vlastného územia TANAP-u zaberá 63 470,01 ha (86%), z územia ochranného pásma 522,88 ha (1,7%).

Potreba ochrany prítomných biotopov a druhov európskeho významu a zachovania ich priaznivého

stavu si vyžaduje cieleň a v časti územia aktívny prístup. Stratégiou ochrany je preto diferencovaný manažment realizovaný prostredníctvom **zonácie** územia a **programu starostlivosti**.



Žabia dolina so Žabími plesami



Rašelinisko vznikajúce zamedňovaním Malého Čierneho plesa

Zóna A

Do zóny A sú zaradené územia, ktoré majú najvýznamnejšie prírodné hodnoty, najmä prirodzené alebo málo zmenené ekosystémy ponechané na prirodzený vývoj (územia bez zásahu). Patria sem pôvodné prírodné ekosystémy s vysokým stupňom stability a samoregulačnou schopnosťou. V ÚEV Tatry zóna A zaberá najvyššie položené časti územia: subniválny, alpský, subalpínsky a najzachovalejšie časti horského stupňa. Výrazne prevažujú vysokohorské nelesné ekosystémy. Lesné ekosystémy sú tvorené formáciami prírodných lesov a s rozličným stupňom ich prechodu k prirodzeným lesom.

Cieľom je ponechať tieto ekosystémy ich prirodzenému vývoju, uchovať alebo obnoviť ich samoregulačné schopnosti a vylúčiť ľudské zásahy do prírodného prostredia.

Zóna B

Do zóny B patria ekosystémy s určitým hospodárskym využívaním. Je tvorená najmä lesnými porastami zväčša so zmenenou štruktúrou a lokálne aj zmenenou drevinovou skladbou. Malá časť zóny B sa nachádza aj v subalpínskom, alpskom až subniválnom stupni (oblasť Lomnického sedla, Solisko, Spálený žľab). Zaradené sú tu aj travninné porasty a mokrade s výskytom vzácnych a ohrozených druhov rastlín, ktorých existenciu zabezpečuje aktívny prístup človeka. Je to zóna aktívneho manažmentu, pre zachovanie cieľov ochrany lesné ako aj nelesné ekosystémy je potrebné obhospodarovať najjemnejšími hospodárskymi spôsobmi. Časti plôch po zlepšení stavu biotopov na takú mieru, že už nie sú v ďalšom období potrebné zásahy človeka, budú v budúcnosti preradené do zóny A.

Cieľom je zachovať bohatosť biotopov, pri lesoch posilňovať odolnosť potenciál a stabilitu lesných porastov, zachovať prirodzenú pestrosť drevin a spoločentiev.

Zóna C

Zahŕňa časti územia s výraznejším premenením pôvodných prírodných zložiek človekom a socioekonomickým využívaním.

Dlhodobým cieľom je zabezpečiť aj v intenzívne hospodársky využívaných lesných porastoch stanovištné vhodné drevinové zloženie, ktoré posilňuje odolnosť porastov, v priestoroch s travnými porastami zabezpečiť zachovanie druhovej bohatosti a charakteru krajiny a usmerňovať rekreačné a iné využívanie.



Tristárska dolina v Bellianských Tatrách



Pohľad do Medenej kotliny z Veľkej Zmrzlej



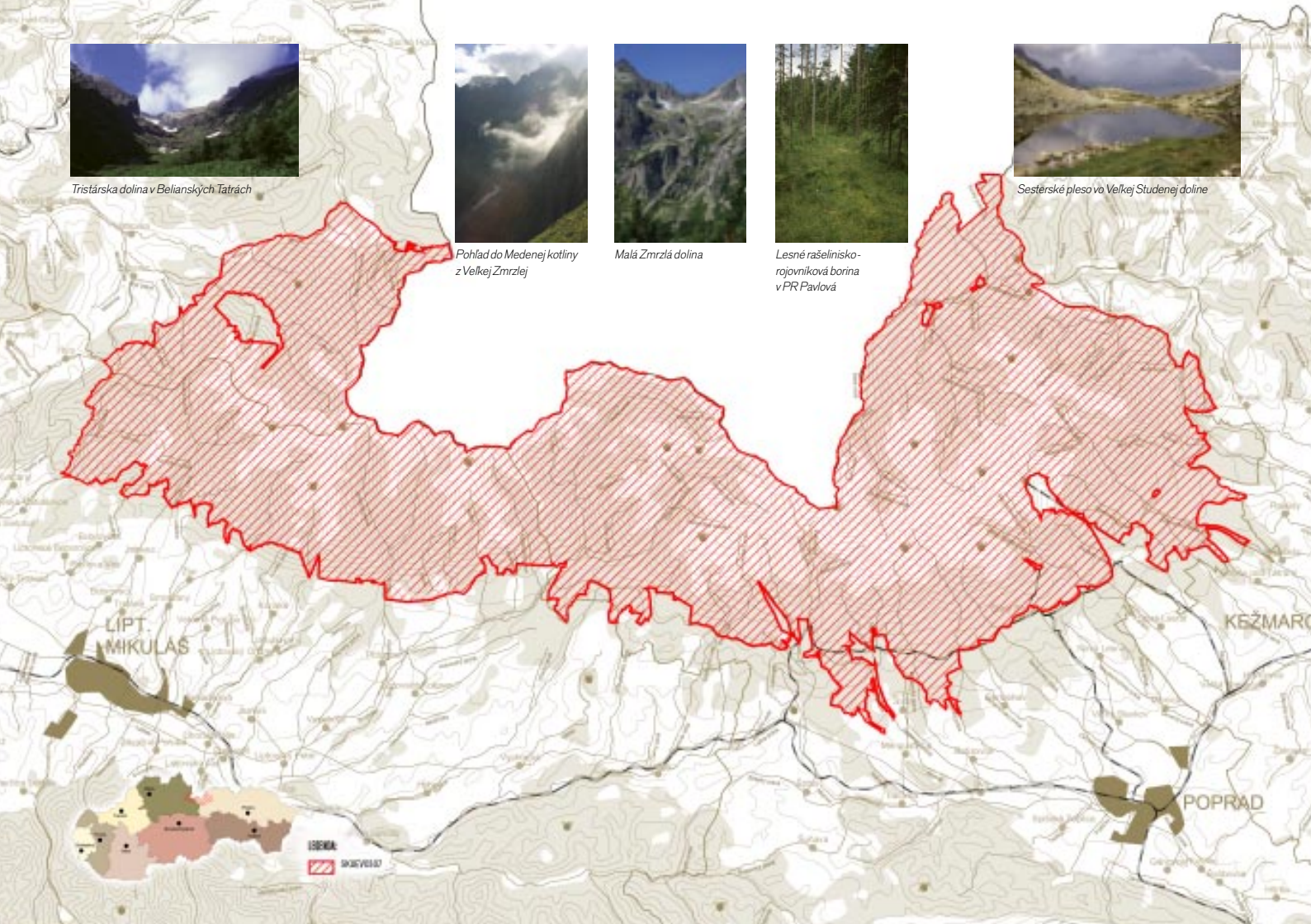
Malá Zmrzlá dolina



Lesné rašelinisko-rojovníková borina v PR Pavlová



Sesterské pleso vo Veľkej Studenej doline





Plieska v Spálenej doline

Každé územie európskeho významu sa po schválení Národného zoznamu navrhovaných ÚEV vládou SR (17.3.2004) považuje za chránené územie. Je to štádium tzv. **predbežnej ochrany**, ktorej cieľom je zabezpečiť, aby sa stav európsky významných druhov a biotopov v území nezhoršoval. Toto obdobie môže trvať až 9 rokov, pričom počas prvých 3 rokov je národný zoznam posudzovaný v Európskej komisii a dochádza k definitívnemu výberu územia do sústavy NATURA 2000 a do max. ďalších 6 rokov dôjde k vyhláseniu územia. Predbežná ochrana je realizovaná prostredníctvom stupňov ochrany uvedených v národnom zozname. Podrobný zoznam parcel so zaradením k príslušnému stupňu ochrany pre ÚEV Tatry ako aj všetky ďalšie informácie o sústave NATURA 2000 na Slovensku nájdete na www.sopshr.sk/natura.

Stupne ochrany. Podľa zákona č. 543/2002 Z. z. o ochrane prírody a krajiny je územná ochrana na Slovensku zabezpečovaná prostredníctvom stupňov ochrany. Najmenšie obmedzenia v prospech ochrany prírody predstavuje 1. stupeň (platí na celom území SR), najprísnejší je 5. stupeň (o. i. zahŕňa zákaz pohybu mimo vyznačených turistických chodníkov, zberu plodov a rušenia pokoja v záujme prítomných živočíchov a samozrejme vylučuje hospodársku činnosť). V prípade zónovania územia, jednotlivým zónam zodpovedajú príslušné stupne ochrany (zóna A = 5. stupeň, zóna B = 4. stupeň, zóna C = 3. stupeň, zóna D = 2. stupeň. 1. stupeň nemá pridelenú zónu).

STAROSTLIVOSŤ O ÚZEMIE

Polia, lúky, pasienky:

- výrub náletových drevín a zabraňovanie ich zmladzovaniu
- pravidelné kosenie
- prípadná úprava hydrologického režimu nevhodne zmeliorovaných lúk



Kosenie rašeliniska v NPR Mraznica

Lesné porasty:

- zásady lesného hospodárstva podľa zonácie:

zóna A – bezzásahový režim; kalamitné situácie budú posudzované osobitne

zóna B – v porastoch so zmeneným drevinovým zložením v porovnaní s typologickým návrhom regulačnými opatreniami pestovania lesa (starostlivosťou o nárusty, prečistkami a najmä úrovňovými prebierkami miernej intenzity dvakrát v decéniu) zabezpečovať postupné približovanie sa k modelom tatranského prírodného lesa v horskom a podhorskom stupni

zóna C – postupné znižovanie zastúpenia stanovištné nepôvodných druhov drevín

Zonácii územia a vypracovaniu programu starostlivosti s navrhovanými opatreniami bude predchádzať ich prerokovanie so zainteresovanými vlastníkmi a užívateľmi územia. Nezávisle na tomto procese môžete s otázkami a návrhmi už teraz kontaktovať pracovníkov Správy TANAP.



Následky vichrice v Tatrách v novembri 2004

ZOZNAM BIOTOPOV EURÓPSKEHO VÝZNAMU V ÚZEMÍ

Typ biotopu	Kód NATURA 2000 (* prioritné biotopy)
Sladkovodné biotopy	
Oligotrofné a mezotrofné stojaté vody s vegetáciou tried <i>Littorelletea uniflorae</i> a/ alebo <i>Isoetes-Nanojuncetea</i>	4130
Horské vodné toky a bylinné porasty pozdĺ ich brehov	3220
Vresoviská a krovinné biotopy mierneho pásma	
Vresoviská a spoločenstvá kričkov v subalpínskom a alpínskom stupni	4060
Kosodrevina	4070*
Spoločenstvá subalpínskych krovín	4080
Prirodzené a poloprirodzené travnino-bylinné biotopy	
Alpínske trávinnobylinné porasty na silikátovom substráte	6150
Alpínske a subalpínske vápnomilné travnobylinné porasty	6170
Kvetnaté vysokohorské a horské psicové porasty na silikátovom substráte	6230*
Vlhkomilné vysokobylinné lemové spoločenstvá na poriečnych nivách od nížin do alpínskeho stupňa	6430
Horské kosné lúky	6520
Rašeliniská	
Aktívne vrchoviská	7110*
Prechodné rašeliniská a trasoviská	7140
Slatiny s vysokým obsahom báz	7230
Skalné biotopy a jaskyne	
Silikátové skalné sutiny v montánnom až alpínskom stupni	8110
Karbonátové skalné sutiny alpínskeho až montánneho stupňa	8120
Nespevnené karbonátové skalné sutiny montánneho až kolinného stupňa	8160*
Karbonátové skalné steny a svahy so štrbinovou vegetáciou	8210
Silikátové skalné steny a svahy so štrbinovou vegetáciou	8220
Nesprístupnené jaskynné útvary	8310
Lesné biotopy	
Kyslomilné bukové lesy	9110
Bukové a jedľové kvetnaté lesy	9130
Javorovo-bukové horské lesy	9140
Vápnomilné bukové lesy	9150
Lipovo-javorové sutinové lesy	9180*
Brezové, borovicové a smrekové lesy na rašeliniskách	91D0*
Reliktné vápnomilné borovicové a smrekovcové lesy	91Q0
Horské smrekové lesy	9410
Smrekovcovo-limbové lesy	9420

ZOZNAM DRUHOV EURÓPSKEHO VÝZNAMU V ÚZEMÍ

Skupina Slovenský názov	Vedecký názov (* prioritné druhy)	
Machy		
grimaldia trojtyčinková	<i>Mannia triandra</i>	
korytkovec	<i>Scapania massalongi</i>	
závitovka	<i>Tortella rigens</i>	
Vyššie rastliny		
črievičník papučkový	<i>Cypripedium calceolus</i>	
klinček lesklý	* <i>Dianthus nitidus</i>	
lyžičník tatranský	* <i>Cochlearia tatrae</i>	
poniklec slovenský	* <i>Pulsatilla slavica</i>	
vrchovka alpínska zvonček hrubokoreňový	<i>Tozzia carpathica</i> * <i>Campanula serrata</i>	
Chrobáky		
bystruška potočná	<i>Carabus variolosus</i>	
Ryby		
mihula potočná	<i>Lampetra planeri</i>	
Obojživelníky		
kunka červenobruchá	<i>Bombina variegata</i>	
mlok hrebenatý	<i>Triturus cristatus</i>	
mlok karpatský	<i>Triturus montandoni</i>	
Cicavce		
hraboš tatranský	<i>Microtus tatricus</i>	
kamzik vrchovský tatranský	* <i>Rupicapra rupicapra tatrica</i>	
medveď hnedý	* <i>Ursus arctos</i>	
netopier veľkouchý	<i>Myotis bechsteini</i>	
podkovár malý	<i>Rhinolophus hipposideros</i>	
svišť vrchovský	* <i>Marmota marmota latirostris</i>	
rys ostrovid	<i>Lynx lynx</i>	
uchaňa čierna	<i>Barbastella barbastellus</i>	
vlk dravý	* <i>Canis lupus</i>	
vydra riečna	<i>Lutra lutra</i>	

Lyžičník tatranský
(*Cochlearia tatrae*)

Kamzik vrchovský tatranský
(*Rupicapra rupicapra tatrica*)

Rys ostrovid
(*Lynx lynx*)

Vydra riečna
(*Lutra lutra*)



KONTAKTNÉ ADRESY

Štátna ochrana prírody SR
Správa Tatranského národného parku
Tatranská Štrba 75
P. O. Box 21
059 41 Tatranská Štrba
Tel./Fax: 052/4484217
E-mail: tanap@sopsr.sk

www.sopsr.sk/natura

Autori fotografií: © D. Baláz, © D. Dítě, © T. Pašteka, © P. Polák, © J. Raduch, © D. Valachovič, © J. Vysoký,
© M. Zumřík

Vydala: © Štátna ochrana prírody SR, Banská Bystrica 2005

Financované z prostriedkov PHARE

